

Vidensnotat:

Notat: Den kommunale og regionale momsrefusionsordning, herunder fondsmoms

INDHOLD

Notatets formål og indhold	1
Kildegrundlag og validering	2
Den kommunale og regionale refusionsordning	2
Hvad er omfattet af ordningen?	3
Hvad er undtaget fra ordningen?	3
Konsekvenser ved køb af momsbelagte ydelser for en bevilling	5
Hvor mange penge drejer det sig om?	9
Opsamling	10
Værktøj til fondene	12
Bilag 1 og 2	13

NOTATETS FORMÅL OG INDHOLD

Dette notat har til formål at give indsigt i den kommunale og regionale momsrefusionsordning, herunder den ordning, der kendes som fondsmoms. Den kommunale og regionale momsrefusionsordning er relevant, når fonde giver bevillinger til kommuner og regioner. Det inkluderer bevillinger til organisationer og institutioner, der hører under kommuner og regioner (f.eks. museer, spillesteder, børnehaver, biblioteker m.v.).

Notatet beskriver regelgrundlaget for refusionsordningen, og hvad fonde og ansøgere skal være opmærksomme på i forbindelse med ordningen.

Notatet indeholder desuden tabeller, der viser hvilke konsekvenser fondsmoms og refusion af købsmoms har for købekraften af fondens bevilling (s. 6 og 8), og et 'afklaringstræ', som fondene kan bruge, når de skal orientere sig i hvilke projekter, der falder ind under ordningen (s. 13).

Notatet er opdateret d. 23. maj 2024.

KILDEGRUNDLAG OG VALIDERING

Notatet er baseret på følgende kilder:

- Momsrefusionsbekendtgørelsen: "Bekendtgørelse om momsrefusionsordning for kommuner og regioner". BEK nr. 946 af 21/06/2022. (<https://www.retsinformation.dk/eli/lt/a/2022/946>)
- Aktindsigter hos København, Odense, Aalborg og Aarhus kommuner samt Indenrigs- og Sundhedsministeriet.
- Folketingets hjemmeside (www.ft.dk).
- Indenrigs- og Sundhedsministeriets hjemmeside (www.ism.dk).

Notatet er valideret af PwC ved Director Sandra Erichsen og Manager Susanne Johansen.

DEN KOMMUNALE OG REGIONALE REFUSIONSORDNING

Den kommunale og regionale refusionsordning er etableret for at skabe lige konkurrencevilkår mellem det private erhvervsliv og kommuner og regioner. Ordningen betyder, at kommuner og regioner får refusion af moms på momsbelagte varer og ydelser, og at det derfor ikke er billigere for kommuner og regioner at løse en opgave internt frem for at købe varer og ydelser hos eksterne. Ud over denne *direkte* moms, der betales til leverandører af varer og ydelser, giver ordningen også i en række situationer refusion af *indirekte*¹ moms og lønsumsafgift, når kommuner og regioner køber momsfrie ydelser eller yder tilskud til borgere, foreninger mv.

Fondsmoms

Refusionsordningen indeholder en såkaldt tilbagebetalingsregel, der betyder, at bevillinger/tilskud fra foreninger, fonde (og i nogle tilfælde virksomheder) reduceres med 17,5 %. I almindelig tale blandt fonde og kommuner kaldes tilbagebetalingsreglen for fondsmoms. Det er også den betegnelse, vi bruger i resten af notatet.

Fondsmomssatsen på 17,5 % er en fastsat gennemsnitssats. Se i øvrigt afsnittet "Konsekvenser ved fondsmoms" (s. 5).

¹ Direkte moms betegner, når der købes en vare eller tjenesteydelse, hvor der er pålagt moms. Indirekte moms betegner, når kommunen køber momsfrie ydelser, men hvor leverandøren af ydelsen betaler moms for de varer, de køber. Denne moms lægger leverandøren på den pris, som kommunen skal betale, dermed betegnelsen "indirekte".

Formålet med ordningen

Fondsmomsordningen er indført for at sikre, at den kommunale momsrefusionsordning kun kommer kommuner og regioner til gavn, og at virksomheder, fonde, foreninger mfl. ikke kan opnå momsrefusion via statens momsrefusionsordning for kommuner og regioner (jf. bilag 2, s. 16).

Fondsmoms hører under Indenrigs- og Sundhedsministeriet

Fondsmomsordningen hører under Indenrigs- og Sundhedsministeriet og er reguleret efter Bekendtgørelse om momsrefusionsordning for kommuner og regioner². Der er tale om en administrativ ordning, hvilket betyder, at den ansvarlige minister har hjemmel til at fastsætte den administrative praksis for refusionsordningen.

Der udstedes typisk en ny bekendtgørelse én gang om året.

HVAD ER OMFATTET AF ORDNINGEN?

Alle bevillinger/tilskud til kommuner fra institutioner, der er etableret på et privatretligt grundlag, er som udgangspunkt omfattet af ordningen (dvs. almene og erhvervsdrivende fonde, fondslignende foreninger, andre private foreninger og virksomheder).

HVAD ER UNDTAGET FRA ORDNINGEN?

Der skal ikke betales fondsmoms i følgende tilfælde:

- A. Når en bevilling/et tilskud er givet til formål i en kommune eller region, der er omfattet af den almindelige momspligt³.

Det påvirker også 'blandede aktiviteter', f.eks. et kommunalt museum, der har både momspligtige og momsfrie aktiviteter. Hvis en bevilling/et tilskud til et kommunalt museum gives til at dække udgifter, der vedrører begge typer af aktiviteter, skal der kun betales fondsmoms af den del af bevillingen/tilskuddet, der vedrører de momsfrie aktiviteter⁴.

- B. Når en bevilling/et tilskud er givet til formål i en kommune eller region, der er undtaget fra momsrefusionsordningen⁵.

² Bekendtgørelse nr. 946 af 21/06/2022. Bekendtgørelsen har hjemmel i medfør af § 1, stk. 2 og 3, og § 3 i lov nr. 497 af 7. juni 2006 om konkurrencemæssig ligestilling mellem kommuners og regioners egenproduktion og køb af ydelser hos eksterne leverandører i relation til udgifter til merværdiafgift m.v.

³ Bekendtgørelsens § 1, stk. 1,1

⁴ Ved opdelingen lægges den såkaldte "delvise momsfradragsret" til grund. Den er defineret i momslovens § 38 og § 39.

⁵ Bekendtgørelsens § 1, stk. 4

Følgende aktiviteter i kommunerne er undtaget fra momsrefusionsordningen, hvorfor der heller ikke betales fondsmoms:

- Busdrift⁶
- Færgedrift
- Jernbanedrift
- Ældreboliger

Følgende aktiviteter i regionerne er undtaget fra momsrefusionsordningen, hvorfor der heller ikke betales fondsmoms:

- Tilskud til trafikkselskaber
- Almene ældreboliger

- C. Når en bevilling/et tilskud direkte eller indirekte gives af private borgere eller institutioner, der opererer på et offentligt grundlag⁷. Det vil bl.a. sige offentlige myndigheder og organisationer, der er bemyndiget til at uddele offentlige midler.

Herunder:

- Lokale- og Anlægsfonden
- Friluftsrådet
- Danmarks Innovationsfond
- Danmarks Grundforskningsfond
- Den Frie Forskningsfond

Se bilag 2 (s.16) for de kriterier, Indenrigs- og Sundhedsministeriet anvender til at afgøre, om en bestemt tilskudsgiver er omfattet.

- D. Når en bevilling/et tilskud er givet til formål i en kommune eller region, der er undtaget fra fondsmomsen. Nogle formål er undtaget ordningen i en tidsbegrænset periode, mens andre er undtaget tidsbegrænset⁸.

Følgende formål er undtaget i en tidsbegrænset periode:

- Somatiske sygehuse (regioner)
- Psykiatriske sygehuse og afdelinger (regioner)
- Genoptræning og vedligeholdelsestræning (kommuner)

⁶ Dog undtaget gruppering 002 i den kommunale kontoplan

⁷ Bekendtgørelsens § 5, stk. 1 og § 5, stk. 4

⁸ Bekendtgørelsens § 5, stk. 4 for tidsbegrænsede fritagelser og § 5, stk. 5 for tidsbegrænsede fritagelser

- Fysioterapi (kommuner)
- Kommunal tandpleje (kommuner)
- Sundhedsfremme og forebyggelse (kommuner)
- Kommunal sundhedstjeneste (kommuner)
- Andre sundhedsudgifter (kommuner)

Driftstilskud til følgende formål er undtaget i en tidsbegrænset periode – frem til og med regnskabsåret 2024.

- Folkeskoler
- Kommunale specialskoler og interne skoler i dagbehandlingstilbud og på anbringelsessteder⁹
- Efter- og videreuddannelse i folkeskolen
- Idrætsfaciliteter til børn og unge i kommunerne

N.B. De tidsbegrænsede undtagelser er med Bekendtgørelse nr. 946 af 21/06/2022 blevet forlænget til udgangen af 2024.

Se bilag 1 (s.14-15) for den konkrete formulering i bekendtgørelsen.

KONSEKVENSER VED KØB AF MOMSBELAGTE YDELSER FOR EN BEVILLING

Ud over at en bevillings formål (hvad pengene skal gå til), afgør om kommunen eller regionen skal betale fondsmoms af bevillingen, vil en bevillings købekraft også blive påvirket af, hvilken form for varer eller ydelser kommunen eller regionen faktisk køber for bevillingen. Det skyldes, at nogle typer af køb giver kommunen eller regionen refusion for deres købsmoms. I disse tilfælde sker der det i praksis, at kommunen eller regionen betaler fondsmoms og efterfølgende får købsmoms refunderet.

Nedenstående tabel 1 viser tre scenarier for en bevillings købekraft (inkl. moms) efter fondsmoms og eventuel refusion af købsmoms.

De tre scenarier viser konsekvenserne, hvis:

- 0 % af bevillingen anvendes til køb af momsbelagte varer og ydelser (Scenarie 1)
- 50 % af bevillingen anvendes til køb af momsbelagte varer og ydelser (Scenarie 2)
- 100 % af bevillingen anvendes til køb af momsbelagte varer og ydelser (Scenarie 3)

⁹ Folkeskolelovens § 20, stk. 2 og 5

Table 1: Three scenarios for VAT and refund of purchase VAT

	Fonds- bevilling	17,5 % reduktion (fondsmoms)	Bevilling til anvendelse (ex. moms)	Købsmoms, der refunderes til kommunen	Beløb der kan anvendes til indkøb (inkl. moms)	Samlet effekt af fondsmoms og refusion af købsmoms på oprindelig bevilling (inkl. moms hvor relevant)	Samlet effekt af fondsmoms og refusion af købsmoms på oprindelig bevilling i % (inkl. moms)
Scenario 1: 0 % af bevillingen anvendes til køb af momsbelagte varer og ydelser	10.000	1.750	8.250	0	8.250	-1.750	-17,5%
Scenario 2: 50 % af bevillingen anvendes til køb af momsbelagte varer og ydelser	10.000	1.750	8.250	1.031	9.281	-719	-7,2%
Scenario 3: 100 % af bevillingen anvendes til køb af momsbelagte varer og ydelser	10.000	1.750	8.250	2.062,5	10.312	312	+3,1%

Scenario 1: Bevillingen på 10.000 kr. anvendes alene til interne aktiviteter i kommunen eller regionen (dvs. til interne lønudgifter). I dette tilfælde reduceres tilskuddet fra fonden med 17,5 %, og der er ingen refusion af købsmoms. Det betyder, at kommunen eller regionen i alt har 8.250 kr. til finansiering af interne omkostninger (dvs. lønkroner) i forbindelse med aktiviteten. Der er dermed en samlet effekt på bevillingens købekraft (inkl. moms) på -17,5 %.

Scenario 2: Bevillingen på 10.000 kr. anvendes halvt til køb af momsbelagte varer og ydelser og halvt til interne aktiviteter. Ligesom i Scenario 1 reduceres bevillingen først med 17,5 %, så der er 8.250 kr. til anvendelse. Den halvdel på 4.125 kr., der anvendes internt til løn i kommunen, giver ingen refusion for købsmoms. Den anden halvdel på 4.125 kr. (ekskl. moms), der anvendes til køb af momsbelagte varer og ydelser, giver en refusion for købsmoms på 1.031 kr.¹⁰ Det betyder, at kommunen eller regionen i alt har 4.125 kr. til finansiering af interne omkostninger i forbindelse med aktiviteten samt 5.156 kr. inkl. moms

¹⁰ Beløbet opnås ved at gange 4.125 kr. med 125 %, hvilket giver 5.156 kr. (inkl. moms).

at købe momsbelagte varer og ydelser for (i alt 9.281 kr.). Der er dermed en samlet effekt på bevillingens købekraft (inkl. moms) på -7,2 %.

Scenarie 3: Hele bevillingen på 10.000 kr. anvendes til eksterne ydelser med købsmoms. Ligesom i Scenarie 1 og 2 reduceres bevillingen først med 17,5 %, så der er 8.250 kr. (ekskl. moms) til anvendelse. Da hele beløbet anvendes til momsbelagte varer og ydelser, har fondens bevilling en købsværdi på 10.312,50 kr. inkl. moms¹¹. Den samlede forskel mellem det bevilligede beløb fra fonden på 10.000 og det beløb, kommunen eller regionen har at gøre med, er 312,5 kr. Dvs. en forskel på +3 %.

Den faktiske indvirkning af fondsmomsen er afhængig af den enkeltes kommunes politik for afregning. Nogle kommuner anvender momsrefusionen centralt og andre fordeler momsrefusionen til de projekter eller bevillinger, refusionen vedrører. I praksis må man altså undersøge den enkelte kommune eller regions tilgang, førend man kan beregne den faktiske købekraft af en konkret bevilling.

Positivlisten

Som det fremgår, vil der ikke ske momsrefusion ved køb af varer og ydelser, der ikke er belagt med købsmoms. Det betyder, at alle fondsbevillinger, der anvendes til ikke-købsmomsbelagte ydelser, i princippet vil få deres købsværdi reduceret med 17,5 %. I "Bekendtgørelse om momsrefusionsordning for kommuner og regioner" er der imidlertid bestemt en række almindeligvis købsmomsfritagne områder, hvor kommuner og regioner alligevel får refusion. Disse områder er nævnt direkte i bekendtgørelsen på den såkaldte Positivliste.¹²

Link til Positivlisten:

<https://www.retsinformation.dk/eli/lta/2022/946>. Se bilag 1 i bekendtgørelsen.

Af Positivlisten fremgår det, at størrelsen på refusionsbeløbet varierer, alt efter hvilket formål bevillingen går til. Ønsker man klarhed over refusionens størrelse i forhold til en konkret bevilling på et område, der er nævnt på Positivlisten, anbefales det at tage en dialog med den kommune eller region, der skal modtage bevillingen.

Konsekvenser, hvis aktiviteten er undtaget fra fondsmomsordningen

Der er som nævnt en række aktiviteter, der er undtaget fondsmomsordningen (s. 3-5). Tabel 2 nedenfor viser tre scenarier for udviklingen af en bevillings købekraft, hvis aktiviteten er undtaget fondsmomsordningen.

¹¹ Beløbet opnås ved at gange 8.250 med 125 %.

¹² Positivlisten findes i bekendtgørelsens bilag 1.

Tabel 2: Tre scenarier for fondsmoms, når aktiviteten er undtaget fondsmomsordningen

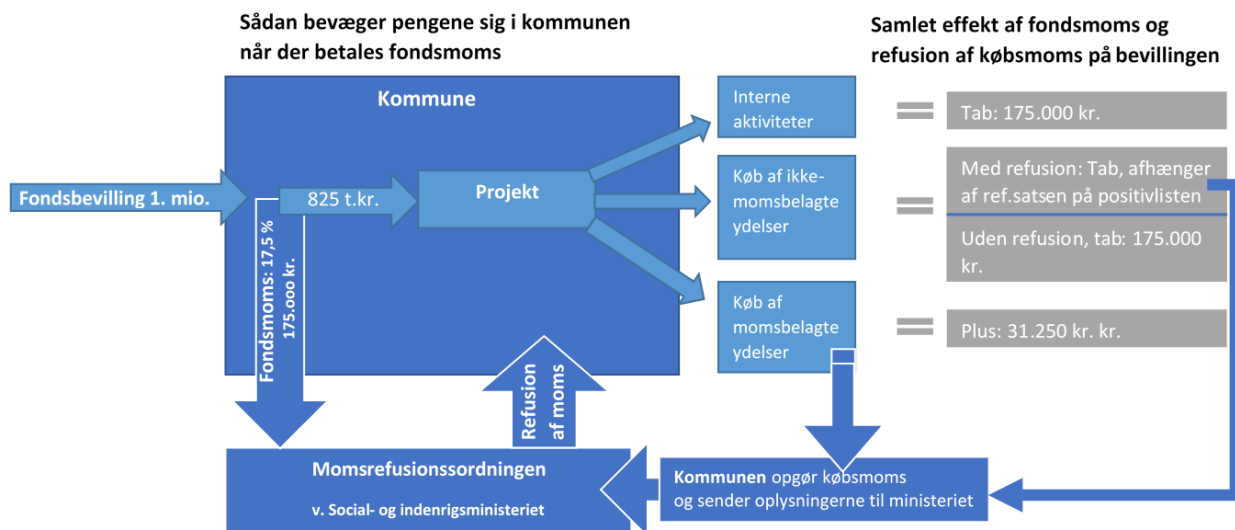
	Fonds- bevilling	17,5 % reduktion (fondsmoms)	Bevilling til anvendelse (ex. moms)	Købsmoms, der refunderes til kommunen	Beløb der kan anvendes til indkøb (inkl. moms)	Samlet effekt af fondsmoms og refusion af købsmoms på oprindelig bevilling (inkl. moms hvor relevant)	Samlet effekt af fondsmoms og refusion af købsmoms på oprindelig bevilling (inkl. moms) i %
Scenarie 1: 0 % af bevillingen anvendes til køb af momsbelagte varer og ydelser	10.000	0	10.000	0	10.000	0	0%
Scenarie 2: 50 % af bevillingen anvendes til køb af momsbelagte varer og ydelser	10.000	0	10.000	1.250	11.250	1.250	+12,5%
Scenarie 3: 100 % af bevillingen anvendes til køb af momsbelagte varer og ydelser	10.000	0	10.000	2.500	12.500	2.500	+25%

Når en aktivitet er undtaget fondsmomsordningen, svarer en bevilling/et tilskud til en normal kommunal bevilling. Det vil sige, at den har samme købekraft, uanset om den anvendes til løn til kommunens egne medarbejdere eller til køb af eksterne momsbelagte varer eller ydelser.

Illustration over den samlede effekt af fondsmoms og refusion af købsmoms

Nedenstående figur 1 illustrerer, hvad der sker, når bevillingen modtages af kommunen, samt hvordan bevillingens købekraft påvirkes af, hvad pengene bliver brugt til.

Figur 1: Indvirkning af fondsbevillinger i kommunen ved betaling af fondsmoms



HVOR MANGE PENGE DREJER DET SIG OM?

Tabel 3 giver en oversigt over, hvor mange penge, der er afregnet i fondsbeløb i perioden 2012-2022 i henholdsvis kommunerne og regionerne. Den er udarbejdet på baggrund af kommuner og regioners indrapporteringer af fondsmoms til Indenrigs- og Sundhedsministeriet.

Tabel 3: Tilskud og bevillinger i perioden 2012-2022 til kommuner og regioner, hvor der er afregnet fondsmoms (mio. kr. i faste 2015-priser, nettoprisindekset)

	2012	2013	2014	2015	2016	2017	2018	2019	2020	2021	2022
Kommunerne											
Samlet tilskud	493	331	653	581	446	390	353	436	401	255	342
Heraf fondsmoms	86	58	114	102	78	68	62	76	70	45	60
Regionerne											
Samlet tilskud	18	14	48	57	13	25	6	1	9	4	9
Heraf fondsmoms	3	2	8	10	2	4	1	0.2	2	1	2
Total											
Samlet tilskud	511	345	701	637	459	415	359	436	410	259	351
Heraf fondsmoms	89	60	123	112	80	73	63	76	72	46	62

Kilde: Indenrigs- og Sundhedsministeriet, egne beregninger. Tallene kan være behæftet med usikkerhed.

Bemærk, at de indrapporterede tilskud og bevillinger ikke kun kommer fra fonde men også fra andre private organisationer og virksomheder, der opererer på privatretligt grundlag. Bemærk også, at kommuner og regioner i visse tilfælde selv finansierer de 17,5 %, som trækkes til fondsmoms.

I perioden 2012-2022 udgør kommunernes sammenlagte indbetalte fondsmoms ca. 819 mio. kr.¹³ Det er et årligt gennemsnit på 74 mio. kr., svarende til 423 mio. kr. i gennemsnitligt tilskud pr. år.

I samme periode udgør regionernes sammenlagte indbetalte fondsmoms ca. 35 mio. kr.¹² Det er et årligt gennemsnit på 3 mio. kr., svarende til 18 mio. kr. i gennemsnitligt tilskud pr. år.

Samlet set for perioden 2012-2022 udgør den indbetalte fondsmoms ca. 854 mio. kr.¹² Det er et årligt gennemsnit på ca. 78 mio. kr., svarende til ca. 443 mio. kr. i gennemsnitligt tilskud pr. år.

Refusion af kommunernes og regionernes udgifter til merværdiafgift udgjorde i 2020 ca. 29,1 mia. kr.¹⁴, mens kommunernes og regionernes fondsmoms i 2020 udgjorde 72 mio. kr. i løbende priser. Fondenes andel udgjorde dermed 0,2 % af den samlede ordning.

OPSAMLING

Hvad er fondsmoms?

Fondsmoms (tilbagebetalingsreglen) er en del af kommunernes momsrefusionsordning, der er implementeret for at sikre en konkurrencemæssig ligestilling mellem kommunernes interne produktion og køb af eksterne varer eller ydelser.

Fondsmomsen sikrer, at kommunerne ikke medvirker til, at virksomheder, fonde, foreninger mfl. opnår en momsrefusion fra statens momsrefusionsordning, der er etableret til gavn for kommuner og regioner.

For at gøre fondsmomsordningen så enkel som muligt, benyttes en gennemsnitssats på 17,5 %. Efter fondsmomsen er trukket, behandles bevillingen på samme måde som andre kommunale midler – dvs. med refusion af eventuel købsmoms.

Skal en fond forvente, at der trækkes fondsmoms af bevillinger?

Når virksomheder, fonde, foreninger mfl., der er etableret på et privatretligt grundlag, giver en bevilling til en kommune, trækkes der automatisk fondsmoms af bevillingen ved modtagelsen i kommunen. Dette er reguleret ved lov.

¹³ Angivet i faste 2015-priser.

¹⁴ Finansministeriets regnskabsdatabase, konto 159501. Senest tilgængelige tal er fra 2020.

Er alle bevillinger til kommuner omfattet af fondsmoms?

I princippet er alle bevillinger til kommuner fra virksomheder, fonde, foreninger mfl. omfattet af fondsmoms. Der er dog en række områder, der er undtaget fra momsrefusionsordningen og fondsmoms. Disse undtagelser er politisk bestemt og er reguleret i bekendtgørelsen, hvor de fremgår af Positivlisten.

I vurderingen af en ansøgning bør en fond være opmærksom på:

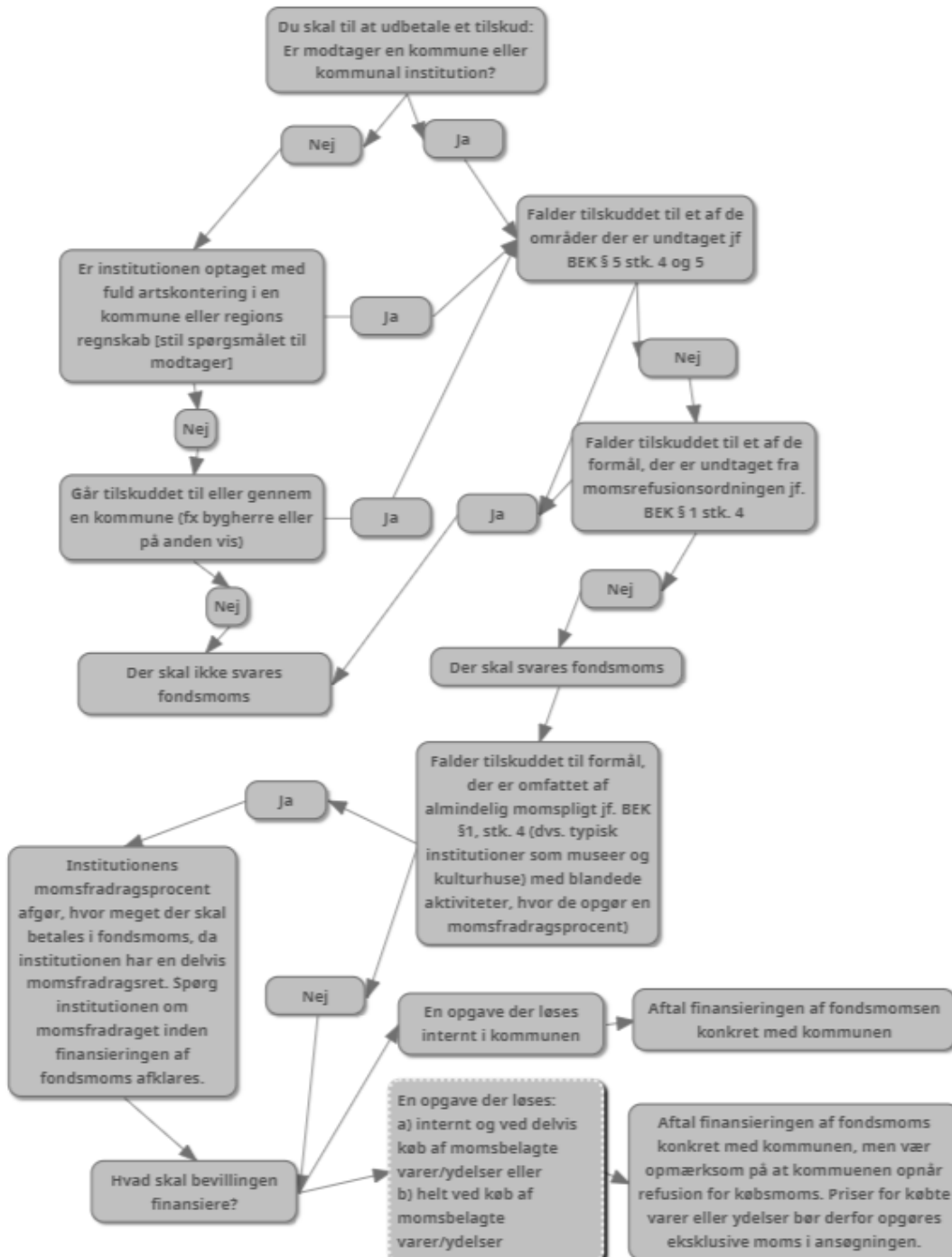
- Om bevillingsmodtager er en region, kommune eller andre institutioner, der falder ind under reglerne om fondsmoms
- Om bevillingen falder ind under et af de forhold, der er undtaget refusionsordningen og fondsmoms
- Om der er taget højde for refusion af købsmoms i budget til køb af momsbelagte varer og ydelser
- Om bevillingen går til en organisation med helt eller delvist momsbelagte salgsaktiviteter. Her betales der kun fondsmoms af den del af bevillingen, der går til ikke-momsbelagte aktiviteter. Forholdet imellem en organisations momsbelagte aktiviteter og ikke-momsbelagte aktiviteter udtrykkes som organisationens "momsfradragprocent"

¹⁵ BEK nr. 946 af 21/06/2022. Positivlisten findes i bekendtgørelsens bilag 1.

VÆRKTØJ TIL FONDENE

Afklaringstræ – hvornår skal der betales fondsmoms?

Nedenstående afklaringstræ kan bruges af fondene til at afklare, om og hvordan et konkret projekt falder ind under fondsmomsordningen.



Note: Refusion ved tilskud til aktiviteter, der er dækket af den såkaldte Positivliste (s. 7), indgår ikke. Det skyldes, at fonde kun i begrænset omfang støtter den type aktiviteter.

BILAG 1 OG 2

Bilag 1 – Det Juridiske grundlag for fondsmomsordningen

Fondsmomsordningen har hjemmel i medfør af § 5 i Bekendtgørelse om momsrefusionsordning for kommuner og regioner (BEK nr. 946 af 21/06/2022).

Bekendtgørelsen har hjemmel i medfør af § 1, stk. 2 og 3, og § 3 i "Lov om konkurrencemæssig ligestilling mellem kommuners og regioners egenproduktion og køb af ydelser hos eksterne leverandører i relation til udgifter til merværdiafgift m.v. (Lov nr. 497 af 7. juni 2006)"

Formuleringerne i loven er følgende:

§ 1. De udgifter, kommuner og regioner har til betaling af afgift i henhold til merværdiafgiftsloven ved køb af varer og tjenesteydelser, refunderes efter denne lov.

Stk. 2. Indenrigs- og sundhedsministeren kan fastsætte regler om, at udgifter, der er omfattet af stk. 1, ikke indgår i refusionsordningen.

Stk. 3. Indenrigs- og sundhedsministeren kan fastsætte regler om, at kommuners og regioners indirekte udgifter til betaling af lønsumsafgift er omfattet af reglerne i denne lov.

§ 2. Gennem refusionsordningen modtager kommuner og regioner beløb, der svarer til de enkelte kommuners og regioners udgifter efter § 1.

...

§ 3. Indenrigs- og sundhedsministeren fastsætter regler om opgørelsen af beløb efter § 2 og om refusionsordningens administrative tilrettelæggelse.

Loven giver den ansvarlige minister hjemmel til at fastsætte den administrative praksis for refusionsordningen og dermed også for eksterne tilskud fra bl.a. fonde, herunder den sats der anvendes til betaling af fondsmoms. Den administrative praksis er beskrevet i en bekendtgørelse, som er citeret herunder.

Uddrag fra Bekendtgørelse om momsrefusionsordning for kommuner og regioner:

§ 5. Købsmomsudgifter afholdt ved køb af varer og tjenesteydelser, som er finansieret af bidrag og tilskud til kommunen eller regionen, omfattes ikke af refusionen. Den opgjorte refusion efter § 1 reduceres derfor med et beløb svarende til 17,5 pct. af kommunens eller regionens indtægter fra følgende tilskud og bidrag:

1) Drifts- og anlægstilskud fra fonde, private virksomheder, private foreninger, institutioner m.v.

2) Lån, som på grund af gunstige vilkår med hensyn til betaling af renter og afdrag ikke skal henregnes til kommunens eller regionens låntagning i henhold til bekendtgørelse om kommunernes låntagning og meddelelse af garantier m.v. og bekendtgørelse om regionernes låntagning og meddelelse af garantier m.v.

Stk. 2. Reduktionen af den opgjorte refusion efter stk. 1 opføres på saldoopgørelsen ultimo regnskabsåret.

Stk. 3. Den andel af bidrag og tilskud, jf. stk. 1, der er finansieret af midler, som fonde, private virksomheder, private foreninger, institutioner m.v. har modtaget fra staten, regioner, kommuner og borgere, er undtaget fra reduktion efter stk. 1.

Stk. 4. Tilskud registreret på funktion 1.10.01 'Somatiske sygehuse' og 1.10.02 'Psykiatriske sygehuse og afdelinger' i regionerne samt funktionerne 4.62.82-4.62.90 i kommunerne er undtaget fra reduktion efter stk. 1.

Stk. 5. Driftstilskud modtaget til og med regnskabsåret 2024, der er registreret på funktionerne 3.22.01 'Folkeskoler', 3.22.08 'Kommunale specialskoler og interne skoler i dagbehandlingstilbud og på anbringelsessteder, jf. folkeskolelovens § 20, stk. 2 og stk. 5', 3.22.09 'Efter- og videreuddannelse i folkeskolen' og 3.22.18 'Idrætsfaciliteter til børn og unge i kommunerne', er undtaget fra tilbagebetaling efter stk. 1.

Bilag 2 – Kriterier til vurdering af om et tilskud er omfattet af den offentlige forvaltning

Indenrigs- og Sundhedsministeriet anvender en række kriterier til vurdering af, hvorvidt tilskudsgivere er omfattet af tilbagebetalingsreglen. (Nedenstående kriterier fra ministeriets sagsnr. 2018-2595, af 5. februar 2019¹⁵)

”Grundlaget for Indenrigs- og Sundhedsministeriets vurdering

Det følger af § 5, stk. 1, i momsrefusionsbekendtgørelsen, at købsmomsudgifter afholdt ved køb af varer og tjenesteydelser, som er finansieret af bidrag og tilskud til kommunen, som udgangspunkt ikke er omfattet af retten til momsrefusion.

Undtagelsen af retten til momsrefusion administreres i praksis ved, at den samlede kommunale momsrefusion reduceres med 17,5 pct. af modtagne drifts- og anlægstilskud fra fonde, private virksomheder, private foreninger, institutioner mv.

Om tilskudsgiver er omfattet af tilbagebetalingsreglen, beror efter ministeriets praksis på, om tilskudsgiver kan anses som værende omfattet af den offentlige forvaltning; hvis tilskudsgiver kan anses som værende omfattet af den offentlige forvaltning, er tilskud fra tilskudsgiver ikke omfattet af tilbagebetalingsreglen og omvendt.

Det skal ses i lyset af, at formålet med tilbagebetalingsreglen er at forhindre, at momsrefusionsordningen, hvis formål er ligestilling mellem egenproduktion og køb af ekstern produktion, utilsigtet bliver benyttet som instrument til at afløfte moms for fondes, virksomheders mv. aktiviteter.

Ministeriets vurdering af, hvorvidt tilskudsgiver kan anses som værende omfattet af den offentlige forvaltning, tager udgangspunkt i de momenter, der indgår i afvejningen af, hvorvidt et givent organ er omfattet af forvaltningsloven¹⁶:

- om organet er oprettet ved lov eller på privat initiativ.
- om organet er placeret i over/-underordnede forhold til en forvaltningsmyndighed.
- om organets drift finansieres ved en offentlig bevilling eller ved private midler.
- om der ved lov er fastsat regler med hensyn til anvendelsen af bevilgede midler.”

¹⁵ <https://sum.dk/Media/638172658363831711/dansk-kyst-og-naturturisme.pdf>

¹⁶ jf. her Forvaltningsloven med kommentarer, Niels Fenger, 2013