

Vidensnotat:

Notat: Den kommunale og regionale momsrefusionsordning, herunder fondsmoms

INDHOLD

Notatets formål og indhold	1
Kildegrundlag og validering	2
Den kommunale og regionale refusionsordning	2
Hvad er omfattet af ordningen?	3
Hvad er undtaget fra ordningen?	3
Konsekvenser ved fondsmoms	5
Hvor mange penge drejer det sig om?	9
Praksis i kommunerne	10
Opsamling	12
Værktøj til fondene	13
Bilag 1 og 2	14

NOTATETS FORMÅL OG INDHOLD

Dette notat har til formål at give indsigt i den kommunale og regionale momsrefusionsordning, herunder den ordning, der kendes som fondsmoms. Den kommunale og regionale momsrefusionsordning er relevant, når fonde giver bevillinger til kommuner og regioner. Det vil også sige bevillinger til organisationer og institutioner, der hører under kommuner og regioner (f.eks. museer, spillesteder, børnehaver, biblioteker m.v.).

Notatet beskriver regelgrundlaget for refusionsordningen samt hvad fonde og ansøgere skal være opmærksomme på i forbindelse med ordningen.

Notatet indeholder desuden tabeller, der viser hvilke konsekvenser fondsmoms og refusion af købsmoms har for købekraften af fondens bevilling (s. 6 og 8), samt et 'afklaringsstræ', som fondene kan bruge, når de skal orientere sig i, hvilke projekter, der falder ind under ordningen (s. 13).

Notatet er opdateret 14.1.2021 efter offentliggørelse af en justeret bekendtgørelse.

KILDEGRUNDLAG OG VALIDERING

Notatet er baseret på følgende kilder:

- Momsrefusionsbekendtgørelsen: "Bekendtgørelse om momsrefusionsordning for kommuner og regioner". BEK nr 2091 af 13/12/2020. Gældende fra 1. januar 2021. (<https://www.retsinformation.dk/eli/lta/2020/2091>)
- Aktindsigter hos København, Odense, Aalborg og Aarhus kommuner samt Social- og Indenrigsministeriet
- Folketingets hjemmeside (www.ft.dk)
- Social- og Indenrigsministeriets hjemmeside (www.sim.dk)

Notatet er valideret af PwC ved Director Sandra Erichsen og Senior Manager Lars Gosvig.

DEN KOMMUNALE OG REGIONALE REFUSIONSORDNING

Den kommunale og regionale refusionsordning er etableret for at skabe lige konkurrencevilkår mellem det private erhvervsliv og kommuner og regioner. Ordningen betyder, at kommuner og regioner får refusion af moms på momsbelagte varer og ydelser, og at det derfor ikke er billigere for kommuner og regioner at løse en opgave internt frem for at købe varer og eksterne ydelser hos eksterne. Ud over denne *direkte* moms, der betales til leverandører af varer og ydelser, giver ordningen også i en række situationer refusion af *indirekte*¹ moms og lønsumsafgift, når kommuner og regioner køber momsfrie ydelser eller yder tilskud til borgere, foreninger mv.

Fondsmoms

Refusionsordningen indeholder en såkaldt tilbagebetalingsregel, der betyder, at bevillinger/tilskud fra foreninger, fonde (og i nogle tilfælde virksomheder) reduceres med 17,5 %. I almindelig tale blandt fonde og kommuner kaldes tilbagebetalingsreglen for fondsmoms. Det er også den betegnelse, vi bruger i resten af notatet.

Fondsmomssatsen på 17,5 % er en fastsat gennemsnitssats. Se i øvrigt afsnittet "Konsekvenser ved fondsmoms" (s. 5).

¹ Direkte moms betegner, når der købes en vare eller tjenesteydelse, hvor der er pålagt moms. Indirekte moms betegner, når kommunen køber momsfrie ydelser, men hvor leverandøren af ydelsen betaler moms for de varer, de køber. Denne moms lægger leverandøren på den pris, som kommunen skal betale, dermed betegnelsen "indirekte".

Formålet med ordningen

Fondsmomsordningen er indført for at undgå, at refusionsordningen utilsigtet bliver benyttet af kommuner eller regioner som instrument til at afløfte moms for fondes, virksomheders mv. aktiviteter (jf. bilag 2, s. 16).

En administrativ ordning under Social- og Indenrigsministeriet

Fondsmomsordningen hører under Social- og Indenrigsministeriet og er reguleret efter Bekendtgørelse om momsrefusionsordning for kommuner og regioner². Der er tale om en administrativ ordning, hvilket betyder, at den ansvarlige minister har hjemmel til at fastsætte den administrative praksis for refusionsordningen.

Bekendtgørelsen har hjemmel i medfør af § 1, stk. 2 og 3, og § 3 i lov nr. 497 af 7. juni 2006 om konkurrencemæssig ligestilling mellem kommuners og regioners egenproduktion og køb af ydelser hos eksterne leverandører i relation til udgifter til merværdiafgift m.v.

Medmindre særlige forhold gør sig gældende, udstedes der typisk en ny bekendtgørelse én gang om året.

HVAD ER OMFATTET AF ORDNINGEN?

Alle bevillinger/tilskud til kommuner fra institutioner, der er etableret på et privatretligt grundlag, er som udgangspunkt omfattet af ordningen (dvs. almene og erhvervsdrivende fonde, fondslignende foreninger, andre private foreninger og virksomheder).

HVAD ER UNDTAGET FRA ORDNINGEN?

Der skal ikke betales fondsmoms i følgende tilfælde:

- A. Når en bevilling/et tilskud er givet til formål i en kommune eller region, der er omfattet af den almindelige momspligt³.

Dette gælder også 'blandede aktiviteter', f.eks. et kommunalt museum, der har både momspligtige og momsfrie aktiviteter. Hvis en bevilling/et tilskud til et kommunalt museum gives til at dække udgifter, der vedrører begge typer af aktiviteter, skal der kun betales fondsmoms af den del af bevillingen/tilskuddet, der vedrører de momsfrie aktiviteter⁴.

² Bekendtgørelse nr. 2091 af 13/12/2020.

³ Bekendtgørelsens § 1, stk. 1,1

⁴ Ved opdelingen lægges den såkaldte "delvise momsfradragsret" til grund. Den er defineret i momslovens § 38 og § 39.

- B. Når en bevilling/et tilskud er givet til formål i en kommune eller region, der er undtaget fra momsrefusionsordningen⁵.

Følgende aktiviteter i kommunerne er undtaget fra momsrefusionsordningen, hvorfor der heller ikke betales fondsmoms:

- Busdrift⁶
- Færgedrift
- Jernbanedrift
- Ældreboliger

Følgende aktiviteter i regionerne er undtaget fra momsrefusionsordningen, hvorfor der heller ikke betales fondsmoms:

- Tilskud til trafikselskaber
- Almene ældreboliger

- C. Når en bevilling/et tilskud direkte eller indirekte gives af private borgere eller institutioner, der opererer på et offentligretligt grundlag⁷. Det vil bl.a. sige offentlige myndigheder og organisationer, der er bemyndiget til at uddele offentlige midler.

Herunder:

- Lokale- og Anlægsfonden
- Friluftsrådet
- Danmarks Innovationsfond
- Danmarks Grundforskningsfond
- Den Frie Forskningsfond

Se bilag 2 (s.16) for de kriterier, Social- og Indenrigsministerier anvender til at afgøre, om en bestemt tilskudsgiver er omfattet.

- D. Når en bevilling/et tilskud er givet til formål i en kommune eller region, der er undtaget fra fondsmomsen. Nogle formål er undtaget ordningen i en tidsbegrænset periode, mens andre er undtaget tidsubegrænset⁸.

⁵ Bekendtgørelsens § 1, stk. 4

⁶ Dog undtaget gruppering 002 i den kommunale kontoplan

⁷ Bekendtgørelsens § 5, stk. 1 og § 5, stk. 4

⁸ Bekendtgørelsens § 5, stk. 4 for tidsubegrænsede fritagelser og § 5, stk. 5 for tidsbegrænsede fritagelser

Følgende formål er undtaget i en tidsubegrænset periode:

- Somatiske sygehuse (regioner)
- Psykiatriske sygehuse og afdelinger (regioner)
- Genoptræning og vedligeholdelsestræning (kommuner)
- Fysioterapi (kommuner)
- Kommunal tandpleje (kommuner)
- Sundhedsfremme og forebyggelse (kommuner)
- Kommunal sundhedstjeneste (kommuner)
- Andre sundhedsudgifter (kommuner)

Driftstilskud til følgende formål er undtaget i en tidsbegrænset periode – frem til og med regnskabsåret 2024.

- Folkeskoler
- Kommunale specialskoler og interne skoler i dagbehandlingstilbud og på anbringelsessteder⁹
- Efter- og videreuddannelse i folkeskolen
- Idrætsfaciliteter til børn og unge i kommunerne

N.B. De tidsbegrænsede undtagelser er med Bekendtgørelse nr. 2091 af 13/12/2020 blevet forlænget til 2024.

Se bilag 1 (s.14-15) for den konkrete formulering i bekendtgørelsen.

KONSEKVENSER VED FONDSMOMS

Der er forskel på, hvordan fondenes bevillinger påvirkes af fondsmomsordningen. Overordnet set er påvirkningen afhængig af, om der er tale om købsmomsbelagte eller ikke-købsmomsbelagte ydelser. Dertil kommer, at der jf. ovenfor også er aktiviteter, der helt er undtaget fondsmomsordningen, hvilket også påvirker fondenes bevillinger.

Konsekvenser, hvis der købes købsmomsbelagte ydelser

Hvordan fondsmomsordningen påvirker købekraften af fondenes bevillinger, afhænger af, om – og i hvor høj grad – den måde bevillingen bruges på, giver kommunen eller regionen refusion af købsmoms. Nedenstående tabel 1 viser tre scenarier for

⁹ Folkeskolelovens § 20, stk. 2 og 5

udviklingen af en bevillings købekraft (inkl. moms) efter fondsmoms og eventuel refusion af købsmoms.

De tre scenarier viser konsekvenserne, hvis:

- 0 % af bevillingen anvendes til køb af momsbelagte varer og ydelser (Scenarie 1)
- 50 % af bevillingen anvendes til køb momsbelagte varer og ydelser (Scenarie 2)
- 100 % af bevillingen anvendes til køb af momsbelagte varer og ydelser (Scenarie 3)

Table 1: Tre scenarier for fondsmoms og refusion af købsmoms

	Fonds- bevilling	17,5 % reduktion (fondsmoms)	Bevilling til anvendelse (ex. moms)	Købsmoms, der refunderes til kommunen	Beløb der kan anvendes til indkøb (inkl. moms)	Samlet effekt af fondsmoms og refusion af købsmoms på oprindelig bevilling (inkl. moms hvor relevant)	Samlet effekt af fondsmoms og refusion af købsmoms på oprindelig bevilling i % (inkl. moms)
Scenarie 1: 0 % af bevillingen anvendes til køb af momsbelagte varer og ydelser	10.000	1.750	8.250	0	8.250	-1.750	-17,5%
Scenarie 2: 50 % af bevillingen anvendes til køb af momsbelagte varer og ydelser	10.000	1.750	8.250	1.031	9.281	-719	-7,2%
Scenarie 3: 100 % af bevillingen anvendes til køb af momsbelagte varer og ydelser	10.000	1.750	8.250	2.062,5	10.312	312	+3,1%

Scenarie 1: Bevillingen anvendes alene til interne aktiviteter i kommunen eller regionen (dvs. til interne lønudgifter). I dette tilfælde reduceres tilskuddet fra fonden med 17,5 %, og der er ingen refusion af købsmoms. Det betyder, at kommunen eller regionen i alt har 8.250 kr. til finansiering af interne omkostninger (dvs. lønkroner) i forbindelse med aktiviteten. Der er dermed en samlet effekt på bevillingens købekraft (inkl. moms) på - 17,5 %.

Scenarie 2: Bevillingen anvendes halvt til køb af momsbelagte varer og ydelser og halvt til interne aktiviteter. Ligesom i Scenarie 1 reduceres bevillingen først med 17,5 %, så der er 8.250 kr. til anvendelse. Den halvdel på 4.125 kr., der anvendes internt til løn i kommunen, giver ingen refusion for købsmoms. Den anden halvdel på 4.125 kr. (ekskl. moms), der anvendes til køb af momsbelagte varer og ydelser, giver en refusion for købsmoms på 1.031 kr.¹⁰ Det betyder, at kommunen eller regionen i alt har 4.125 kr. til finansiering af interne omkostninger i forbindelse med aktiviteten samt 5.156 kr. inkl. moms at købe momsbelagte varer og ydelser for (i alt 9.281 kr.). Der er dermed en samlet effekt på bevillingens købekraft (inkl. moms) på -7,2 %.

Scenarie 3: Hele bevillingen anvendes til eksterne ydelser med købsmoms. Ligesom i Scenarie 1 og 2 reduceres bevillingen først med 17,5 %, så der er 8.250 kr. (ekskl. moms) til anvendelse. Da hele beløbet anvendes til momsbelagte varer og ydelser, har fondens bevilling en købsværdi på 10.312,50 kr. inkl. moms¹¹. Den samlede forskel mellem det bevilligede beløb fra fonden på 10.000 og det beløb, kommunen eller regionen har at gøre med, er 312,5 kr. Dvs. en forskel på +3 %.

Den faktiske indvirkning af fondsmomsen er afhængig af den enkeltes kommunes politik for afregning. Derfor kan der være forskel på, hvor stor en betydning fondsmomsen har. Beregningerne her har til formål at visualisere virkningen, når fondsmomsen trækkes fra en bevilling, umiddelbart efter den kommer ind i kommunen.

Positivlisten

Som det fremgår, vil der ikke ske momsrefusion ved køb af varer og ydelser, der ikke er belagt med købsmoms. Det betyder, at alle fondsbevillinger, der anvendes til ikke-købsmomsbelagte ydelser, i princippet vil få deres købsværdi reduceret med 17,5 %. I "Bekendtgørelse om momsrefusionsordning for kommuner og regioner" er der imidlertid bestemt en række almindeligvis købsmomsfritagne områder, hvor kommuner og regioner alligevel får refusion. Disse områder er nævnt direkte i bekendtgørelsen på den såkaldte Positivliste.¹²

Link til Positivlisten:

<https://www.retsinformation.dk/eli/lta/2020/2091>. Se bilag 1 i bekendtgørelsen.

Af Positivlisten fremgår det, at størrelsen på refusionsbeløbet varierer, alt efter hvilket formål bevillingen går til. Der er af samme grund ikke foretaget konkrete beregninger i

¹⁰ Beløbet opnås ved at gange 4.125 kr. med 125 %, hvilket giver 5.156 kr. (inkl. moms).

¹¹ Beløbet opnås ved at gange 8.250 med 125 %.

¹² Positivlisten findes i bekendtgørelsens bilag 1.

dette notat. Ønsker man klarhed over refusionens størrelse i forhold til en konkret bevilling på et område, der er nævnt på Positivlisten, anbefales det at tage en dialog med den kommune eller region, der skal modtage bevillingen.

Konsekvenser, hvis aktiviteten er undtaget fra fondsmomsordningen

Der er som nævnt en række aktiviteter, der er undtaget fondsmomsordningen (s. 3-5).

Tabel 2 nedenfor viser tre scenarier for udviklingen af en bevillings købekraft, hvis aktiviteten er undtaget fondsmomsordningen.

Tabel 2: Tre scenarier for fondsmoms, når aktiviteten er undtaget fondsmomsordningen

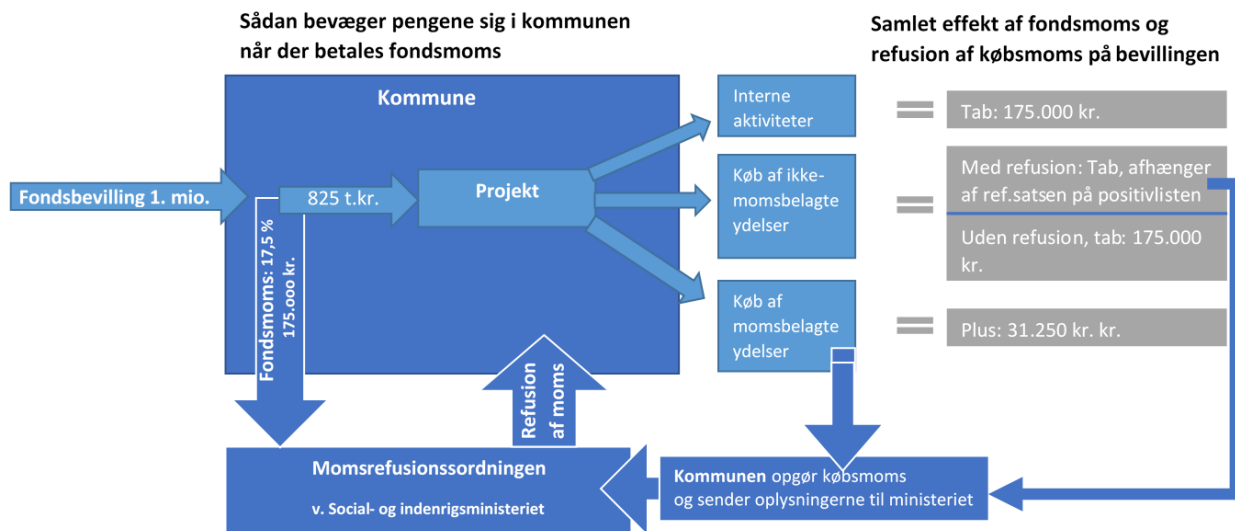
	Fondsbevilling	17,5 % reduktion (fondsmoms)	Bevilling til anvendelse (ex. moms)	Købsmoms, der refunderes til kommunen	Beløb der kan anvendes til indkøb (inkl. moms)	Samlet effekt af fondsmoms og refusion af købsmoms på oprindelig bevilling (inkl. moms hvor relevant)	Samlet effekt af fondsmoms og refusion af købsmoms på oprindelig bevilling (inkl. moms) i %
Scenario 1: 0 % af bevillingen anvendes til køb af momsbelagte varer og ydelser	10.000	0	10.000	0	10.000	0	0%
Scenario 2: 50 % af bevillingen anvendes til køb af momsbelagte varer og ydelser	10.000	0	10.000	1.250	11.250	1.250	+12,5%
Scenario 3: 100 % af bevillingen anvendes til køb af momsbelagte varer og ydelser	10.000	0	10.000	2.500	12.500	2.500	+25%

Når en aktivitet er undtaget fondsmomsordningen, svarer en bevilling/et tilskud til en normal kommunal bevilling. Det vil sige, at den har samme købekraft, uanset om den anvendes til løn til kommunens egne medarbejdere eller til køb af eksterne momsbelagte varer eller ydelser.

Illustration over den samlede effekt af fondsmoms og refusion af købsmoms

Nedenstående figur 1 illustrerer, hvad der sker, når bevillingen modtages af kommunen, samt hvordan bevillingens købekraft påvirkes af, hvad pengene bliver brugt til.

Figur 1: Indvirkning af fondsbevillinger i kommunen ved betaling af fondsmoms



HVOR MANGE PENGE DREJER DET SIG OM?

Tabel 3 giver en oversigt over, hvor mange penge, der er afregnet i fondsbeløb i perioden 2009-2019 i henholdsvis kommunerne og regionerne. Den udarbejdet på baggrund af kommuner og regioners indrapporteringer af fondsmoms til Social- og Indenrigsministeriet.

Tabel 3: Tilskud og bevillinger i perioden 2009-2019 til kommuner og regioner, hvor der er afregnet fondsmoms (mio. kr. i faste 2015-priser, nettoprisindekset)

	2009	2010	2011	2012	2013	2014	2015	2016	2017	2018	2019
Kommunerne											
Samlet tilskud	167	247	475	493	331	653	581	446	390	353	436
Heraf fondsmoms	29	43	83	86	58	114	102	78	68	62	76
Regionerne											
Samlet tilskud	16	48	23	18	14	48	57	13	25	6	1
Heraf fondsmoms	3	8	4	3	2	8	10	2	4	1	0.2
Total											
Samlet tilskud	182	295	498	511	345	701	637	459	415	359	436
Heraf fondsmoms	32	52	87	89	60	123	112	80	73	63	76

Kilde: Social- og Indenrigsministeriet, egne beregninger. Tallene kan være behæftet med usikkerhed.

Bemærk, at de indrapporterede tilskud og bevillinger ikke kun kommer fra fonde men også fra andre private organisationer og virksomheder, der opererer på privatretligt grundlag. Bemærk også, at kommuner og regioner i visse tilfælde selv finansierer de 17,5 %, som trækkes til fondsmoms.

I perioden 2009-2019 udgør kommunernes sammenlagte indbetalte fondsmoms ca. 800 mio. kr.¹³ Det er et årligt gennemsnit på 73 mio. kr., svarende til 415 mio. kr. i gennemsnitligt tilskud pr. år.

I samme periode udgør regionernes sammenlagte indbetalte fondsmoms ca. 45 mio. kr.¹² Det er et årligt gennemsnit på 4 mio. kr., svarende til 24 mio. kr. i gennemsnitligt tilskud pr. år.

Samlet set for perioden 2009-2019 udgør den indbetalte fondsmoms ca. 845 mio. kr.¹² Det er et årligt gennemsnit på ca. 77 mio. kr., svarende til ca. 440 mio. kr. i gennemsnitligt tilskud pr. år.

Refusion af kommunernes og regionernes udgifter til merværdiafgift udgjorde i 2019 ca. 26,2 mia. kr.¹⁴, mens kommunernes og regionernes fondsmoms i 2019 udgjorde 79 mio. kr. i løbende priser. Fondenes andel udgør dermed 0,3 % af den samlede ordning.

PRAKSIS I KOMMUNERNE

Der kan være forskel på, hvordan kommuner eller regioner agerer i forhold til fondsmomsordningen. På baggrund af indhentede akter og dialoger med København, Aarhus, Aalborg og Odense kommuner har vi identificeret fire forskellige praksisser:

1. Kommunen finansierer selv fondsmomsen af forvaltningens andre midler.
2. Kommunen indgår en aftale med fonden om, at fondsmomsen inkluderes i og finansieres direkte af bevillingen.
3. Kommunen vælger ikke at gøre noget. Det betyder i praksis, at fondsmomsen finansieres direkte af bevillingen.
4. Kommunen og fonden kan, hvis karakteren af det konkrete projekt giver mulighed for det, aftale, at fonden i stedet for at give en bevilling i form af et pengebeløb giver kommunen en såkaldt genstandsgave eller stiller et gode vederlagsfrit til rådighed. Den model kan især være aktuel, når en bevilling skal dække varer med lav moms (f.eks. kunstværker) eller køb af ydelser uden moms.

Det er vigtigt at have en konkret aftale om, hvilken model der bruges, hvis fonden ønsker at have indflydelse på, hvordan pengene administreres.

¹³ Angivet i faste 2015-priser.

¹⁴ Finansministeriets regnskabsdatabase, konto 159501

Potentielle udfordringer

Nogle fonde oplever, at kommuner vender tilbage og ønsker en ekstra bevilling til finansiering af fondsmomsen. På baggrund af vores dialog med kommunerne og fondene er det vurderingen, at problemerne ofte opstår på grund af tre forhold:

1. At fondenes bevilling går til en kommunal institution, som ikke kender til reglerne for fondsmoms og derfor først bliver klar over udfordringen, når de enten modtager en reduceret driftsbevilling fra kommunen, hvor fondsmomsen er modregnet. Eller når de får et krav om betaling af fondsmoms. En lignende situation kan opstå, hvis en institution overgår fra at være en privat organisation til at være kommunal, hvorved organisationen omfattes af ordningen. Eller hvis en bevillingsmodtager overfører sin bevilling til kommunen, som så står for at udføre det pågældende projektet.
2. At kommunen eller den kommunale institution ikke er opmærksom på, hvilke organisationer eller formål der er underlagt reglerne om fondsmoms.
3. At kommunen ikke har været opmærksom på at lave en aftale med fonden om, at fondsmomsen trækkes af bevillingen. Det kan skabe problemer, når fonden i opfølgning på projektet finder ud af, at beløbet er trukket fra bevillingen.

OPSAMLING

Hvad er fondsmoms?

Fondsmoms (tilbagebetalingsreglen) er en del af kommunernes momsrefusionsordning, der er implementeret for at sikre en konkurrencemæssig ligestilling mellem kommunernes interne produktion og køb af eksterne varer eller ydelser.

Fondsmomsen sikrer, at kommunerne ikke medvirker til, at foreninger og andre organisationer opnår refusion fra ordningen, uden at dette er tiltænkt.

For at gøre fondsmomsordningen så enkel som muligt, benyttes en gennemsnitssats på 17,5 %. Efter fondsmomsen er trukket, behandles bevillingen på samme måde som andre kommunale midler – dvs. med refusion af eventuel købsmoms.

Skal en fond betale fondsmoms?

Når fonde, foreninger og lignende, der er etableret på et privatretligt grundlag, giver en bevilling til en kommune, trækkes der automatisk fondsmoms af bevillingen ved modtagelsen i kommunen. Dette er reguleret ved lov.

Er alle bevillinger til kommuner omfattet af fondsmoms?

I princippet er alle bevillinger til kommuner fra fonde, foreninger og lignende omfattet af fondsmoms. Der er dog en række områder, der er undtaget fra momsrefusionsordningen og fondsmoms. Disse undtagelser er politisk bestemt og er reguleret i bekendtgørelsen, hvor de fremgår af Positivlisten.

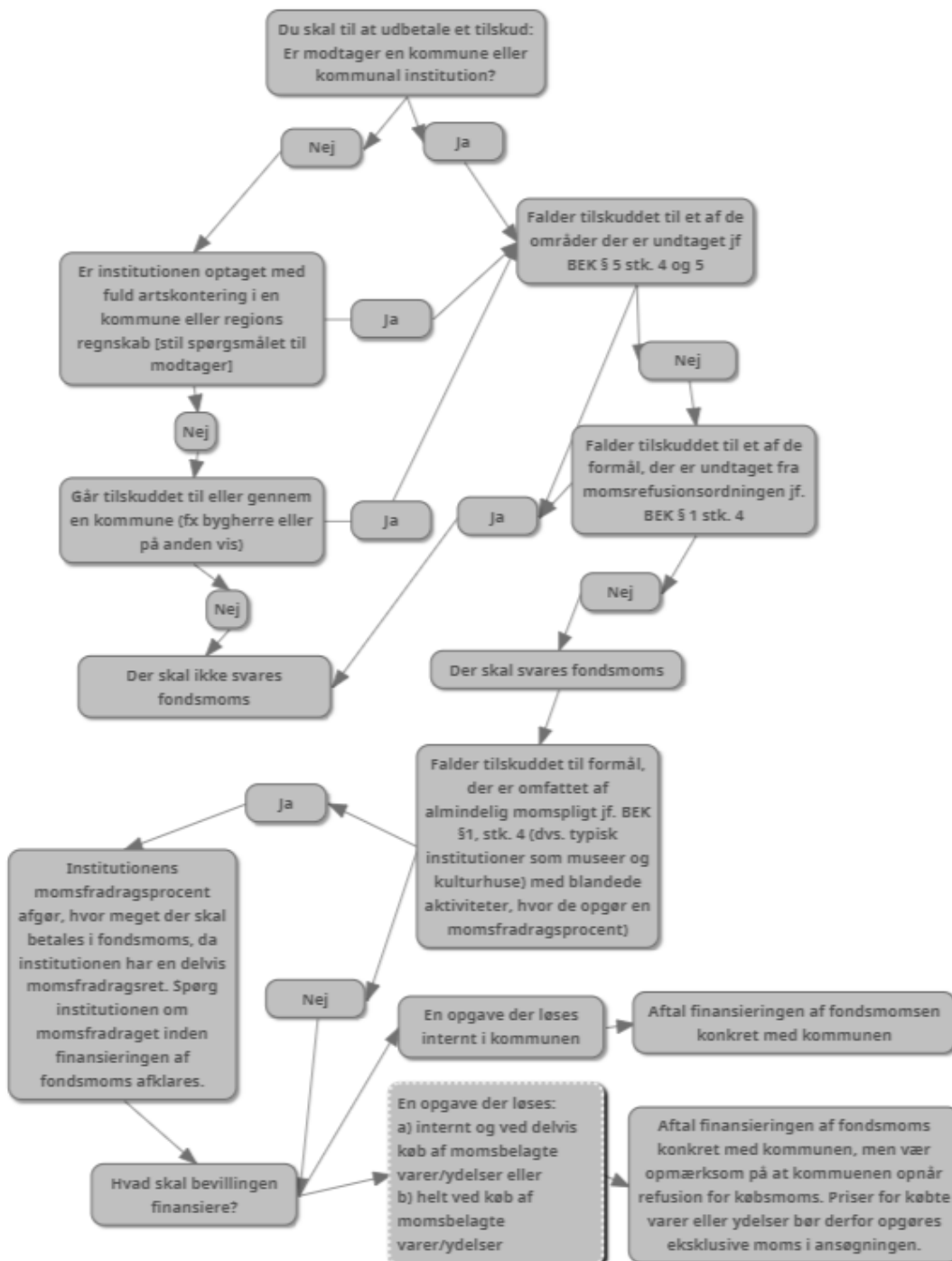
I vurderingen af en ansøgning bør en fond være opmærksom på:

- Om bevillingsmodtager er en region, kommune eller andre institutioner, der falder ind under reglerne om fondsmoms
- Om bevillingen falder ind under et af de forhold, der er undtaget refusionsordningen og fondsmoms
- Om der er taget højde for refusion af købsmoms i budget til køb af momsbelagte varer og ydelser
- Om bevillingen går til en organisation med helt eller delvist momsbelagte salgsaktiviteter. I så fald skal man være opmærksom på organisationens momsfradragprocent, der reducerer betalingen af fondsmoms

VÆRKTØJ TIL FONDENE

Afklaringstræ – hvornår skal der betales fondsmoms?

Nedenstående afklaringstræ kan bruges af fondene til at afklare, om og hvordan et konkret projekt falder ind under fondsmomsordningen.



Note: Refusion ved tilskud til aktiviteter, der er dækket af den såkaldte Positivliste (s. 7), indgår ikke. Det skyldes, at fonde kun i begrænset omfang støtter den type aktiviteter.

BILAG 1 OG 2

Bilag 1 – Det Juridiske grundlag for fondsmomsordningen

Fondsmomsordningen har hjemmel i medfør af § 5 i Bekendtgørelse om momsrefusionsordning for kommuner og regioner (BEK nr. 2091 af 13/12/2020). Bekendtgørelsen har hjemmel i medfør af § 1, stk. 2 og 3, og § 3 i ”Lov om konkurrencemæssig ligestilling mellem kommuners og regioners egenproduktion og køb af ydelser hos eksterne leverandører i relation til udgifter til merværdiafgift m.v. (Lov nr. 497 af 7. juni 2006)”

Formuleringerne i loven er følgende:

§ 1. De udgifter, kommuner og regioner har til betaling af afgift i henhold til merværdiafgiftsloven ved køb af varer og tjenesteydelser, refunderes efter denne lov.

Stk. 2. Indenrigs- og sundhedsministeren kan fastsætte regler om, at udgifter, der er omfattet af stk. 1, ikke indgår i refusionsordningen.

Stk. 3. Indenrigs- og sundhedsministeren kan fastsætte regler om, at kommuners og regioners indirekte udgifter til betaling af lønsumsafgift er omfattet af reglerne i denne lov.

§ 2. Gennem refusionsordningen modtager kommuner og regioner beløb, der svarer til de enkelte kommuners og regioners udgifter efter § 1.

...

§ 3. Indenrigs- og sundhedsministeren fastsætter regler om opgørelsen af beløb efter § 2 og om refusionsordningens administrative tilrettelæggelse.

Loven giver den ansvarlige minister hjemmel til at fastsætte den administrative praksis for refusionsordningen og dermed også for eksterne tilskud fra bl.a. fonde, herunder den sats der anvendes til betaling af fondsmoms. Den administrative praksis er beskrevet i en bekendtgørelse, som er citeret herunder.

Uddrag fra Bekendtgørelse om momsrefusionsordning for kommuner og regioner:

§ 5. Købsmomsudgifter afholdt ved køb af varer og tjenesteydelser, som er finansieret af bidrag og tilskud til kommunen eller regionen, omfattes ikke af refusionen. Den opgjorte refusion efter § 1 reduceres derfor med et beløb svarende til 17,5 pct. af kommunens eller regionens indtægter fra følgende tilskud og bidrag:

1) Drifts- og anlægstilskud fra fonde, private virksomheder, private foreninger, institutioner m.v.

2) Lån, som på grund af gunstige vilkår med hensyn til betaling af renter og afdrag ikke skal henregnes til kommunens eller regionens låntagning i henhold til bekendtgørelse om kommunernes låntagning og meddelelse af garantier m.v. og bekendtgørelse om regionernes låntagning og meddelelse af garantier m.v.

Stk. 2. Reduktionen af den opgjorte refusion efter stk. 1 opføres på saldoopgørelsen ultimo regnskabsåret.

Stk. 3. Den andel af bidrag og tilskud, jf. stk. 1, der er finansieret af midler, som fonde, private virksomheder, private foreninger, institutioner m.v. har modtaget fra staten, regioner, kommuner og borgere, er undtaget fra reduktion efter stk. 1.

Stk. 4. Tilskud registreret på funktion 1.10.01 'Somatiske sygehuse' og 1.10.02 'Psykiatriske sygehuse og afdelinger' i regionerne samt funktionerne 4.62.82-4.62.90 i kommunerne er undtaget fra reduktion efter stk. 1.

Stk. 5. Driftstilskud modtaget til og med regnskabsåret 2024, der er registreret på funktionerne 3.22.01 'Folkeskoler', 3.22.08 'Kommunale specialskoler og interne skoler i dagbehandlingstilbud og på anbringelsessteder, jf. folkeskolelovens § 20, stk. 2 og stk. 5', 3.22.09 'Efter- og videreuddannelse i folkeskolen' og 3.22.18 'Idrætsfaciliteter til børn og unge i kommunerne', er undtaget fra tilbagebetaling efter stk. 1.

Bilag 2 – Kriterier til vurdering af om et tilskud er omfattet af den offentlige forvaltning

Social- og indenrigsministeriet anvender en række kriterier til vurdering af, hvorvidt tilskudsgivere er omfattet af tilbagebetalingsreglen. (Nedenstående kriterier fra ministeriets sagsnr. 2018-2595, af 5. februar 2019¹⁵)

”Grundlaget for Social- og Indenrigsministeriets vurdering

Det følger af § 5, stk. 1, i momsrefusionsbekendtgørelsen, at købsmomsudgifter afholdt ved køb af varer og tjenesteydelser, som er finansieret af bidrag og tilskud til kommunen, som udgangspunkt ikke er omfattet af retten til momsrefusion.

Undtagelsen af retten til momsrefusion administreres i praksis ved, at den samlede kommunale momsrefusion reduceres med 17,5 pct. af modtagne drifts- og anlægstilskud fra fonde, private virksomheder, private foreninger, institutioner mv.

Om tilskudsgiver er omfattet af tilbagebetalingsreglen, beror efter ministeriets praksis på, om tilskudsgiver kan anses som værende omfattet af den offentlige forvaltning; hvis tilskudsgiver kan anses som værende omfattet af den offentlige forvaltning, er tilskud fra tilskudsgiver ikke omfattet af tilbagebetalingsreglen og omvendt.

Det skal ses i lyset af, at formålet med tilbagebetalingsreglen er at forhindre, at momsrefusionsordningen, hvis formål er ligestilling mellem egenproduktion og køb af ekstern produktion, utilsigtet bliver benyttet som instrument til at afløfte moms for fondes, virksomheders mv. aktiviteter.

Ministeriets vurdering af, hvorvidt tilskudsgiver kan anses som værende omfattet af den offentlige forvaltning, tager udgangspunkt i de momenter, der indgår i afvejningen af, hvorvidt et givent organ er omfattet af forvaltningsloven¹⁶:

- om organet er oprettet ved lov eller på privat initiativ.
- om organet er placeret i over-/underordnede forhold til en forvaltningsmyndighed.
- om organets drift finansieres ved en offentlig bevilling eller ved private midler.
- om der ved lov er fastsat regler med hensyn til anvendelsen af bevilgede midler.”

¹⁵ <https://sim.dk/media/21862/dansk-kyst-og-naturturisme.pdf>

¹⁶ jf. her Forvaltningsloven med kommentarer, Niels Fenger, 2013

Januar 2021

Fondenens Videnscenter
Christians Brygge 28, 1
1559 København
c/o Work Share Grow
CVR. 39192292
info@fondenensvidenscenter.dk
www.fondenensvidenscenter.dk